



IGUALES



DEUXIÈME APPEL DE BOURSES DE RECHERCHE

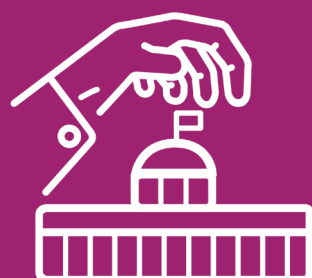
ÉLITES, CAPTURE DE L'ÉTAT ET INÉGALITÉ

en Amérique latine et dans les Caraïbes



DATE LIMITE DE DÉPÔT DES CANDIDATURES : 7 JUIN 2019

Si vous avez des questions, veuillez écrire à :
consultabecas@clacso.edu.ar



L'Amérique latine et les Caraïbes restent la région la plus inégale du monde à plusieurs égards, notamment en ce qui concerne la répartition des revenus et des terres. En termes de revenu, les 20% les plus pauvres de la population n'ont accès qu'à 6% du revenu total, tandis que les 20% les plus riches conservent 45%.¹ Si nous évaluons la richesse, les 10% les plus riches de la population concentrent 71% de la richesse, tandis que les 20% les plus pauvres accumulent des dettes². Alors que la richesse des milliardaires d'Amérique latine et des Caraïbes s'accroît, l'extrême pauvreté a atteint son apogée au cours des dix dernières années, touchant 62 millions de personnes, soit 10,2 % de la population.³

La concentration de la propriété foncière montre des données similaires car plus de la moitié des terres productives sont concentrées dans 1% des plus grandes exploitations agricoles.⁴ Enfin, une autre inégalité importante dans la région est le genre. Les hommes gagnent 23 % de plus que les femmes, même s'ils sont moins instruits.⁵

La concentration des richesses et des revenus va de pair avec la concentration du pouvoir. Cela affecte la qualité de nos démocraties car cela conditionne les institutions et les processus politiques et les soumet au service des intérêts de certains groupes privilégiés au détriment de la majorité de la population.

La capture est l'exercice d'une influence abusive d'une élite extractive en faveur de ses intérêts et priorités et au détriment de l'intérêt général sur l'ensemble du cycle des politiques publiques et des agences étatiques (ou autres de portée régionale ou internationale), avec des effets potentiels sur les inégalités et le bon fonctionnement de la démocratie.⁶

Les processus de capture ont abouti à des systèmes démocratiques qui ne parviennent pas à faire des progrès suffisants pour garantir l'égalité des droits à l'ensemble de la population ; à des États capturés qui refusent des droits à beaucoup au prix du maintien des privilèges de quelques-uns ; à l'érosion de la confiance des citoyens dans le système démocratique existant ; à des inefficacités économiques ; entre autres processus qui dégradent la qualité de vie des sociétés dans la région.

Ce deuxième appel à candidatures lancé en 2019 vise à approfondir l'analyse des mécanismes de capture des politiques publiques et à proposer un modèle d'analyse avec une certaine homogénéité et cohérence pour toutes les études à développer, tant dans leur structure que dans leur contenu. L'analyse est basée sur le guide développé par Oxfam Intermon [*«El Fenómeno de la captura : desenmascarando el poder»*](#) ([*«Le phénomène de capture : démasquant le pouvoir»*](#)). Guide d'analyse de la capture des politiques publiques et de leurs effets sur les inégalités.

1 CEPAL, Panorama Social 2018

2 Crédit Suisse 2018

3 CEPAL, Panorama Social 2018

4 Guereña, A. 2016 "Desterrados", Oxfam

5 CepalStat: años de escolarización e ingreso promedio ("CepalStat: années de scolarité et revenu moyen").

6 Cortés Saenz e Itriago (2018). El fenómeno de la captura: desenmascarando el poder («Le phénomène de capture : démasquant le pouvoir») Oxfam Intermon.

RÈGLES DE L'APPEL

Profil des candidats

- Les candidats doivent être des chercheurs (ou faire partie d'une équipe de recherche comptant jusqu'à quatre membres) ayant une expérience universitaire et détenant une maîtrise ou un doctorat ou un diplôme équivalent. Dans le cas des équipes, le membre qui présente une demande à titre de responsable ou de coordinateur de la proposition doit accréditer une maîtrise ou un doctorat ou l'équivalent.
- Les chercheurs doivent de préférence avoir l'aval institutionnel d'un des centres membres du réseau CLACSO. Dans le cas des équipes de recherche, le membre qui présente une demande à titre de responsable ou de coordinateur de la proposition doit accréditer cette appartenance.
- Chaque chercheur ou équipe de recherche ne peut participer qu'avec une seule proposition dans le cadre du présent appel.
- Les gagnants du premier appel CLACSO-OXFAM ne pourront pas répondre à cet appel.
- Les gagnants devront couvrir les frais de l'assurance médicale en cas de voyage encadré dans l'appel.

Mesures de soutien à accorder

Jusqu'à **six (6) bourses** de 5 000 dollars US (cinq mille dollars US) chacune seront attribuées pour développer la recherche proposée dans une période maximale de huit (8) mois. Les bourses d'études seront versées en plusieurs versements par virement bancaire au nom des gagnants.

On s'attend à ce que les fonds de la bourse soient utilisés à au moins 50 % pour des activités liées à la collecte et au traitement de l'information nécessaire au développement de la recherche et doivent être déclarés à CLACSO avec preuve de paiement.

Les six projets lauréats travailleront avec des tuteurs de CLACSO, OXFAM et FES qui suivront le processus de leur recherche. Ces tuteurs seront désignés par les institutions organisatrices.

Portée géographique et objet de l'étude

Les études de cas devraient se limiter aux pays d'Amérique latine et des Caraïbes ou fournir une perspective régionale ou internationale qui englobe différents pays et puisse articuler le contexte latino-américain avec des autres.

Sur les six (6) bourses qui seront attribuées, quatre seront réservées pour des études dans les pays suivants :

- 1 bourse pour la Colombie, axée sur les politiques de redistribution des attentions.
- 1 bourse pour Haïti, axée sur l'un des deux thèmes suivants : a) système judiciaire et gestion des fonds publics ; b) mécanismes de définition et d'ajustement du salaire minimum.
- 1 bourse pour la République Dominicaine, thème ouvert.
- 1 bourse pour le Paraguay, thème ouvert.

Par ailleurs, les deux autres bourses seront attribuées à n'importe quel pays de la région, en mettant l'accent sur la capture et les inégalités.

- L'une des bourses devra porter sur les politiques fiscales en tant qu'axe thématique.
- L'autre devra aborder les médias et l'accès à l'information.

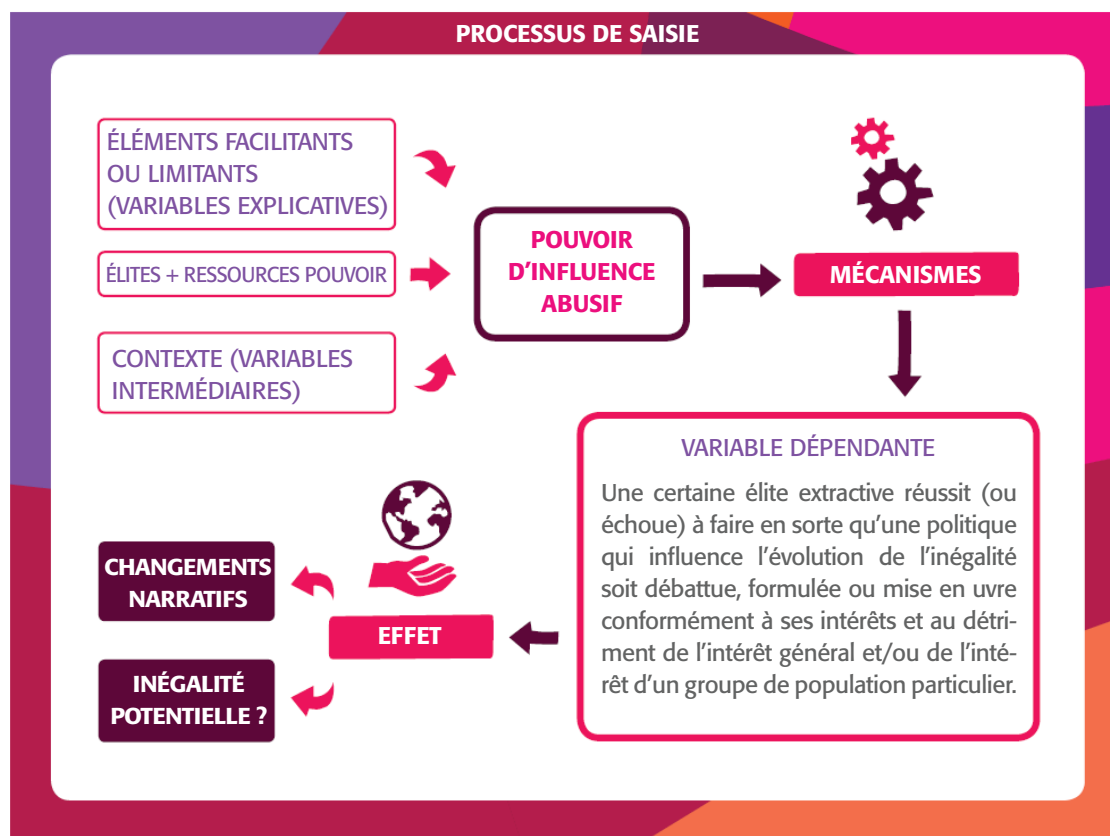
APPROCHE MÉTHODOLOGIQUE DES PROPOSITIONS

Questions de la recherche :

Les propositions d'études de cas devront utiliser comme guide d'analyse le document d'Oxfam intitulé «*El Fenómeno de la captura: desenmascarando el poder. Un guide d'analyse de la capture des politiques publiques et de leurs effets sur l'inégalité*». Ce document s'articule autour de différentes étapes et méthodologies d'analyse permettant aux chercheurs d'analyser le phénomène, d'en déterminer les conséquences, d'identifier les acteurs et leurs intérêts en jeu et d'élaborer des propositions concrètes et réalisables pour freiner la capture de l'État qui affecte les démocraties de la région. Tout cela repose sur cinq questions fondamentales :

- Qu'est-ce qui a été capturé ?
- Qui a capturé ?
- Quels facteurs ont facilité ou limité la capture dans ce contexte ?
- Comment s'est déroulée la capture ? Quels mécanismes ?
- Quels sont leurs effets ?







Graphiquement, l'hypothèse centrale des travaux en cours sur la capture pourrait être résumée par le tableau suivant :



Source : Cortés Saenz y Itriago (2018). El fenómeno de la captura.

Ce guide fournit une feuille de route que la recherche devrait suivre le plus attentivement possible. L'objectif est d'essayer d'établir un modèle d'analyse avec une certaine homogénéité et cohérence dans toutes les études à développer, tant dans leur structure que dans leur contenu.

Suivant cette logique et le cadre fourni par le guide d'analyse d'Oxfam, chaque étude de cas doit répondre, dans une perspective de recherche générale couvrant divers aspects sociaux, à certaines de ces questions qui sont incluses dans le tableau suivant.

	QUESTIONS GUIDES	MÉTHODOLOGIE
ÉTAPE 1 	QU'EST-CE QUI EST CAPTURÉ ET QUAND ?	Identification et brève description de la politique qui a été capturée ou tentée de capturer.
ÉTAPE 2 	LE CAS EST-IL VALABLE ?	Vérification de la pertinence et de la faisabilité du cas ainsi que des risques.
ÉTAPE 3 	CUI BONO. QUI EN PROFITE ? QUI EST LÉSÉ ? POURQUOI CAPTURE-T-ON ?	Description des acteurs ayant des intérêts conflictuels ainsi que les objectifs qu'ils poursuivent : -l'élite extractive (ou groupe d'élite) qui contrôle les ressources de pouvoir nécessaires à la capture. -Relations entre les membres de l'élite (ou du groupe d'élite). -Affectés (ou potentiels affectés) dans le processus de capture. -Bénéficiaires de la capture, si ce n'est aucun des acteurs ci-dessus.
ÉTAPE 4 	POURQUOI LA CAPTURE A-T-ELLE LIEU DANS CE CONTEXTE ?	Explication des facteurs (variables explicatives et variables intermédiaires du contexte) qui favorisent ou limitent la capture par l'élite ou le groupe d'élite.
ÉTAPE 5 	COMMENT CAPTURER ?	Explication des mécanismes utilisés par l'élite ou le groupe d'élite pour influencer et obtenir la capture.
ÉTAPE 6 	QUELS SONT LES EFFETS DE LA CAPTURE ? COMMENT CELA AFFECTE-T-IL L'INÉGALITÉ ?	-Conséquences pour l'intérêt général ou pour un groupe de population spécifique. -Les effets sur l'inégalité et sur la vie des gens (qui sont distincts de l'élite ou du groupe d'élite). -Incidence de la saisie sur le récit existant dans son contexte par rapport à la politique publique.
ÉTAPE 7 	QUELLES LEÇONS AVONS-NOUS TIRÉES ?	Recommandations et leçons tirées de l'étude de cas. Élaboration de propositions pour contrer la capture.

Source : Cortés e Itrágo (2018). El fenómeno de la captura: desenmascarando el poder. Oxfam

L'autre document de référence proposé est "Formas de Captura de la Democracia en América Latina" («Formes de capture de la démocratie en Amérique latine»), disponible à l'adresse suivante : https://www.fes-sindical.org/fileadmin/user_upload/BORRADOR_nuso_captura.pdf

Caractéristiques des propositions :

- Les propositions peuvent être soumises individuellement ou par équipes de quatre membres au maximum. Chaque chercheur ou équipe ne peut participer qu'avec une seule proposition dans le cadre du présent appel. Dans le cas de propositions collectives, il est suggéré qu'au moins l'un des membres accrédite l'appartenance à un centre membre du réseau CLACSO.
- Dans le cas des équipes, celles-ci doivent nommer une personne responsable qui sera l'interlocuteur des organisateurs de la bourse. Cette personne doit être titulaire d'une maîtrise ou d'un doctorat.
- Les candidatures collectives doivent avoir au moins une femme membre.
- Le cas échéant, les centres membres de CLACSO auxquels les demandeurs sont liés ne doivent pas inscrire de dettes dans le paiement des cotisations correspondant à l'année 2018.
- Ne seront pas admises des enquêtes terminées. Les propositions peuvent être liées à des processus de recherche en cours, mais les travaux finaux doivent être des produits originaux et non publiés et développés dans la période établie par l'appel.
- Aucun membre du Comité directeur ou fonctionnaire du Secrétariat exécutif de CLACSO ou membre de l'OXFAM ou de la FES ne peut se présenter.
- Les propositions de chercheurs actuellement boursiers dans le cadre de concours de recherche, de bourses ou d'essais organisés par CLACSO ne seront pas acceptées. Les candidatures des chercheurs ayant reçu une subvention de recherche octroyée par CLACSO seront acceptées, à condition que le bénéficiaire ait rempli ses obligations dans les délais impartis.
- Les gagnants du premier appel CLACSO-OXFAM ne pourront pas répondre à cet appel.
- Seront acceptés les textes rédigés dans trois langues couramment utilisées en Amérique latine et dans les Caraïbes (espagnol, portugais et français), selon le pays d'origine de la proposition.
- Les propositions seront examinées par les institutions convocatrices dans leurs aspects formels et administratifs afin de vérifier leur conformité avec les règles de l'appel.
- Pour connaître les résultats du premier appel 2016-2017, visitez : https://www.clacso.org.ar/concursos_convocatorias/concursos_convocatorias_detalle_principales.php?id_convocatorias=78

Caractéristiques du travail de recherche

- Les recherches élaboreront leur plan de travail entre juillet 2019 et février 2020. Les boursiers doivent soumettre leur rapport final au plus tard le 1er février 2020, qui sera examiné par les tuteurs. La version révisée du rapport final et de l'article doit être soumise au plus tard le 29 février 2020.
- Les propositions doivent intégrer la perspective de genre de façon transversale.
- Dans sa version finale, les articles de recherche soumis à la suite de cette étude doivent compter entre 12 000 et 15 000 mots (annexes et bibliographie séparée) et être rédigés en Time News Roman 12, à simple interligne. Ce critère est approximatif et les institutions organisatrices seront libres d'admettre des reformulations ou des exceptions si elles l'estiment nécessaire.
- Les travaux de recherche doivent répondre aux questions de recherche posées dans ces bases et suivre la méthodologie indiquée.

- La structure du texte sera libre, respectant les conventions de présentation d'un texte académique et les règles éditoriales de CLACSO.
- De même, chaque proposition doit produire un document de lignes directrices pour l'action, contenant des contributions et des recommandations pour les politiques publiques et l'intervention sociale dans les domaines étudiés.
- Les textes rédigés dans les trois langues couramment utilisées en Amérique latine et dans les Caraïbes (espagnol, portugais et français) seront acceptés, selon le pays d'origine de la proposition.

Critères de sélection des propositions.

- L'évaluation des présentations sera effectuée par un Comité International composé des membres des entités convocatrices qui évaluera la qualité et la pertinence des propositions présentées de manière anonyme. Le Comité tiendra compte de la capacité de la proposition à élucider le phénomène, à mettre en évidence les facteurs pertinents qui ont facilité ou limité la capture des politiques publiques, à quantifier son impact sur les inégalités, à formuler des recommandations sur les politiques publiques, les réformes politiques et les interventions sociales.
- Les propositions qui intègrent une analyse de la prise en compte des politiques publiques en relation avec les questions de justice de genre bénéficieront d'un traitement préférentiel.
- Dans le cas des équipes, les multidisciplinaires seront considérées avec une valeur ajoutée par rapport aux autres postulations.
- Les liens régionaux et internationaux des candidats et la proposition seront pris en compte avec une valeur ajoutée.
- La décision sera sans appel.
- La convocation peut être déclarée nulle ou un nombre plus restreint de bénéficiaires peut être sélectionné si les propositions soumises ne sont pas d'une qualité suffisante.
- Les situations non prévues dans le présent document seront résolues par les institutions convocatrices.

Les critères d'évaluation des propositions seront les suivants :

Le projet répond suffisamment aux questions de recherche incluses dans l'appel et a la capacité d'élucider le phénomène de capture, les mécanismes utilisés, de mettre en évidence les facteurs pertinents qui ont facilité ou limité la capture des politiques publiques, de quantifier son impact sur les inégalités, de formuler des recommandations en termes de politiques publiques, réformes politiques et interventions sociales.	(50 points au maximum)
Le projet de recherche utilise ou propose de nouvelles méthodologies de recherche pour l'étude de la capture.	(20 points au maximum)
Le plan de travail est réalisable et solide.	(15 points au maximum)
La bibliographie et les références théoriques suggérées sont cohérentes et à jour.	(5 points au maximum)
La proposition apporte des contributions nouvelles et/ou pertinentes aux débats actuels sur les thèmes du Concours dans une perspective latino-américaine et/ou caribéenne.	(10 points au maximum)

Publication des œuvres gagnantes

- Les versions finales des travaux de recherche gagnants seront publiées en libre accès par les institutions organisatrices.
- En ce qui concerne les droits de publication, de reproduction et d'exposition, les œuvres approuvées peuvent être publiées et diffusées au sein de la communauté universitaire internationale par les institutions organisatrices. A ce titre, les boursiers cèderont à CLACSO, à l'OXFAM et à la FES les droits d'édition, de reproduction et/ou d'exposition des produits finis élaborés dans le cadre de la bourse, sous tout support, et devront demander une autorisation expresse pour leur publication par d'autres moyens.

Procédure d'inscription :

- Il est indispensable que l'inscription se fasse par l'intermédiaire du système en ligne fourni par CLACSO.
 - Les présentations imprimées ou envoyées par courriel ne seront pas acceptées. Les demandes qui ne sont pas conformes aux lignes directrices établies seront techniquement rejetées. Il est recommandé d'entrer dans le système en ligne pour connaître le format d'inscription.
1. Se connecter au site Web de CLACSO pour accéder au système d'enregistrement.
 2. S'inscrire dans le système d'inscription unique de CLACSO (SUIC). Chaque fois que le candidat souhaite entrer dans le système pour consulter, modifier, ajouter ou envoyer des informations sur cette activité ou toute autre activité de CLACSO, il doit introduire son nom d'utilisateur et son mot de passe personnel.
 3. Identifier la proposition en indiquant le titre, l'axe thématique dans lequel la proposition est enregistrée et le pseudonyme choisi pour la candidature. Les candidatures dont les pseudonymes correspondent au nom et/ou au prénom des candidats ne seront pas acceptées.
 4. Le cas échéant, remplir la déclaration sur l'honneur indiquant le lien des demandeurs avec un centre membre du réseau CLACSO. Consultez la base des centres membres sur : [http:// www.clacso.org.ar/institucional/cm_listado_completo.php?s=2&idioma=](http://www.clacso.org.ar/institucional/cm_listado_completo.php?s=2&idioma=)
 5. Remplir le formulaire de données personnelles et académiques et y joindre les documents requis.
 6. Remplir le formulaire de projet de recherche. La structure du formulaire est standardisée dans le formulaire en ligne.
 7. Pour terminer l'inscription au concours, il faut cliquer sur le bouton "cerrar inscripción" («close l'inscription»).

Le système produira un certificat électronique qui servira de preuve du téléchargement réussi de votre présentation.

Le système ne considérera comme valides que les demandes qui ont été effectivement closes.

DATE LIMITE DE DÉPÔT DES CANDIDATURES : 7 JUIN 2019

Si vous avez des questions, veuillez écrire à : consultabecas@clacso.edu.ar